

Pelindo绿色港口倡议助力可持续发展

PT Pelabuhan Indonesia (Persero)
2023年6月

Nosep Kristoro先生
Pelindo集团可持续发展部门主管



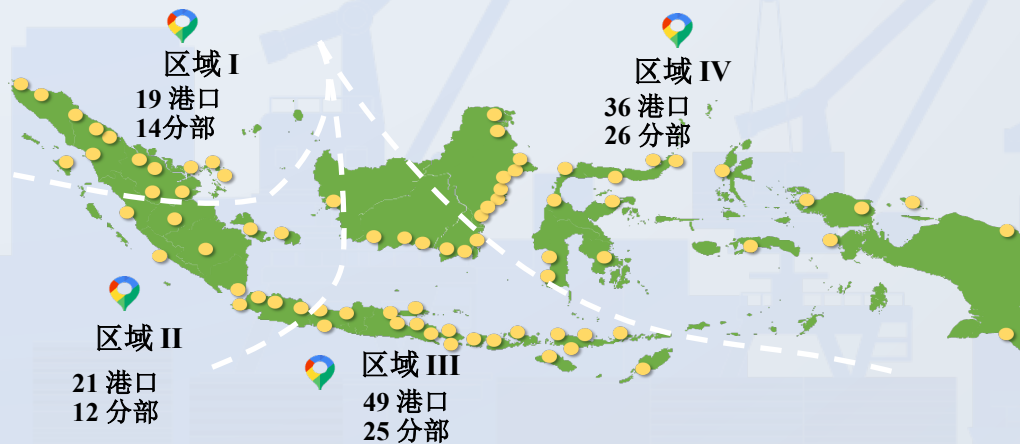
公司简介

公司概况



Pelindo 是印度尼西亚唯一的国有港口运营商

- PT Pelabuhan Indonesia (Persero) (“Pelindo”) 作为印度尼西亚唯一的国营港口公司，是港口行业的杰出企业。
- Pelindo 及其子公司从事端对端的海上供应链和物流生态系统，包括集装箱港口服务、非集装箱港口服务，物流和腹地服务，以及海运和设备服务。
- Pelindo 拥有125个港口，遍布印度尼西亚。



集装箱服务

集装箱货物从装船到交货的装卸服务，包括：

- 装卸
- 运输
- 码头服务
- 接收/交付
- 堆码服务

非集装箱服务

非集装箱货物从装船到交货的装卸服务，包括：

- 液体散货码头服务
- 干散货码头服务
- 车辆码头服务
- 特殊码头服务
- 多样化码头服务
- 定制码头服务



物流 & 腹地

港口服务中与物流相关的辅助服务，包括：

- 卡车运输
- 仓储和储存
- 多式联运服务
- 保税仓储
- 集装箱配送中心
- 工业区
- 房屋租赁
- 游艇停泊和海洋旅游

船舶 & 设备

从进港到离港的船舶运营服务，包括：

- 引航服务
- 拖车服务
- 停泊服务
- 水、垃圾和废弃物处理服务

此外，还有设备、公用服务设施、疏浚和能源服务。

Key Statistics:

125 个港口	4 家控股子公司
4 个区域	57 家子公司/分公司
77 个分部	25,960 名员工

历史沿革

Pelindo 于2021年合并四家国有港口公司

合并前



合并后



重要阶段



- 各国有港口运营商自1960年建成以来，各自独立经营。
- 2021年10月1日，4家国有港口服务企业合并，PT Pelabuhan Indonesia (Pelindo)成为印度尼西亚唯一的国有港口服务企业。业务范围自东部地区到西部地区，覆盖全国。

合并优势

Pelindo 整合旨在优化运营、商业商务和财务状况

4 Separate Pelindo Models



PT Pelindo

Integrated Pelindo



通过企业集群实现端对端价值链覆盖

缺乏协调性



优化战略控制

整体规划布局和资产投资，降低物流成本

操作不规范



规范端对端流程

更可靠高效的运营提高国有港口网络联系能级

资本配置不合理 & 资金有限



资本配置最优化 & 财务能力增强

改善资产负债状况 & 财务状况

人力资源开发计划不规范



规范人力资源开发计划

缩小员工生产力差距

信息技术系统不规范



规范信息技术系统

助力港口发展

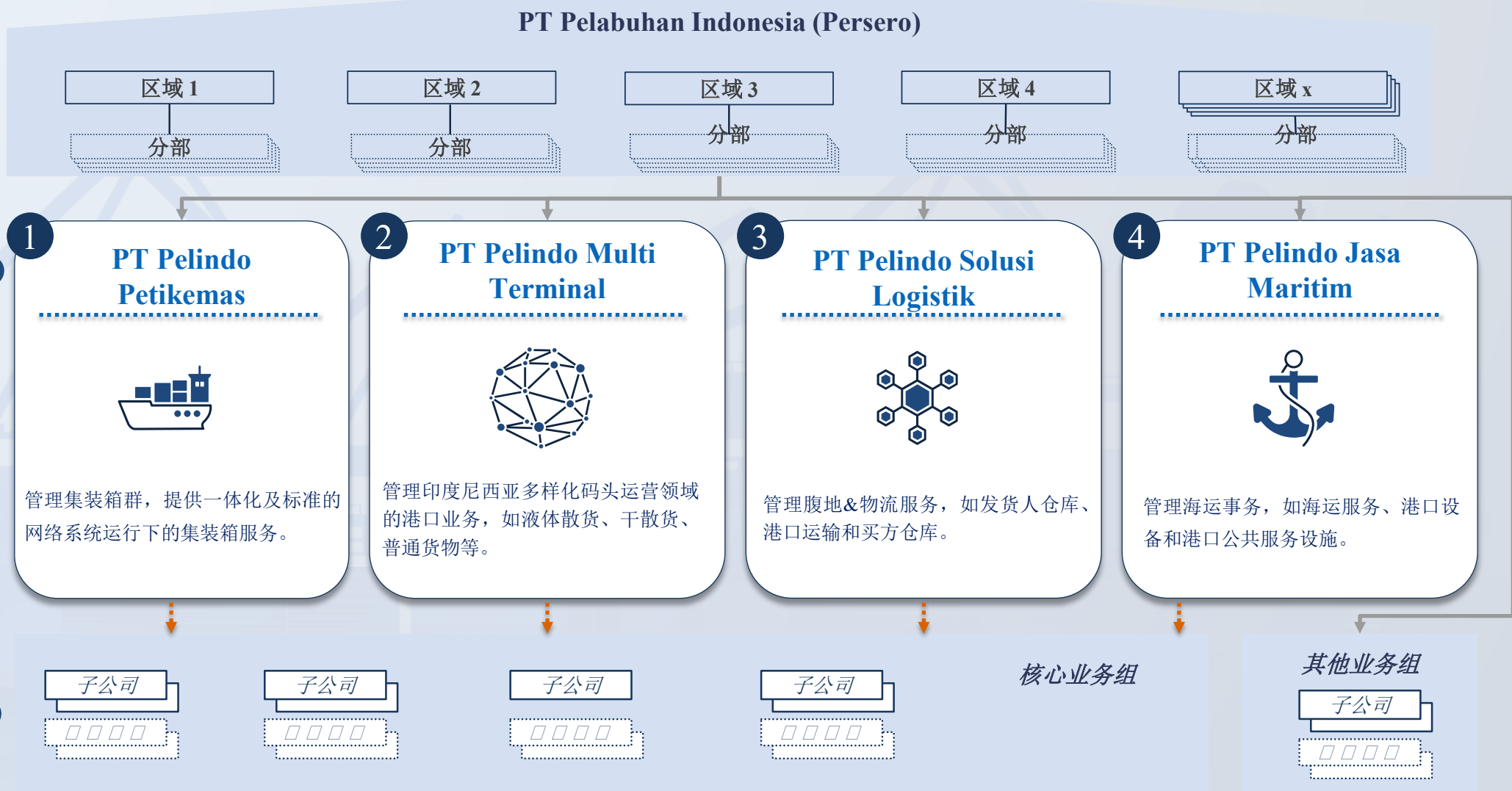
组织架构

Pelindo 在地区协调员、分公司及业务运营商的支持下 进行战略设计

- 1 战略设计者 & 特许权所有人
- 2 区域协调者

- 3

- 4



企业理念

Pelindo 努力建成全球顶尖一体化海洋生态系统领导企业



理念:

建成全球顶尖一体化航海生态系统领导企业

任务: 加强海港网络连接和服务整合，发展国家海洋生态系统网络，促进印度尼西亚经济发展。

战略支持

世界级港口转型



- 数字化技术提高港口运营质量标准
- 提高客户至上的服务质量
- 发展可持续性码头
- 筹备区域扩张

物流生态系统强化



- 加强与海陆物流合作，降低全国物流成本
- 拓展与工业/物流业合作业务范围，促进更多货物流转。

海上供应链提效



- 扩大国内海港网络
- 整合海港网络、运输模式和相关领域（如工业/物流业）

企业价值提升



- 巩固公司财务结构
- 优化资产管理
- 发展横向和纵向业务

推动



- 优化组织，提高效率
- 可持续创新
- 提高人力资源部能力和素质
- 加强信息技术系统的利用



绿色港口倡议

绿色倡议

Pelindo 多管齐下贯彻“净零战略”



港口设备电气化



数字化转型提升港口运营效率



出台若干激励措施支持绿色发展



港口可再生能源利用



实施高效废弃物管理

战略举措



电动起重机取代柴油起重
重机

□ □ □ □ □ □ □



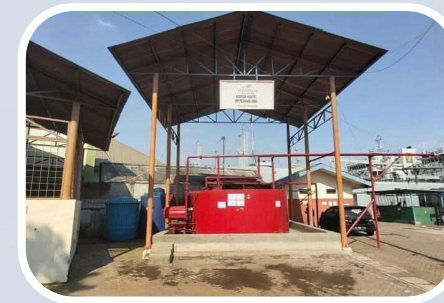
陆上供电

□ □ □ □ □ □ □ □ □ □



太阳能发电设施

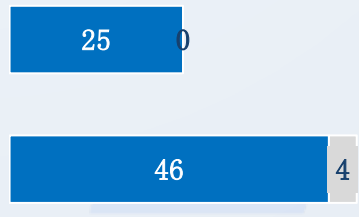
□ □ □ □ □ □



港口设备电气化进程

截至2023年上半年

□ □ 1

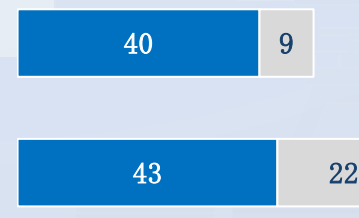


集装箱堆场区
25



码头区
50

□ □ 2

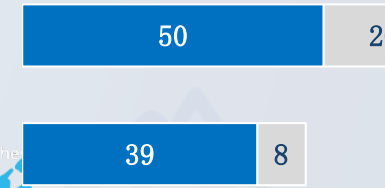


集装箱堆场区
49



码头区
65

区域 3



集装箱堆场区
70



码头区
47

区域 4



集装箱堆场区
122



码头区
28



- 截止2023年上半年，15个港口分支的111台设施已实现电力转换
- 计划2015年港口有电气化设施250台，2030年456台

太阳能电池板开发项目

截至2023年上半年



Selat Morong



引航站
0,6 千瓦时



Teluk Lamong码头



办公室(运营支持)
20 千瓦时

泗水集装箱码头



8,4 千瓦时

截至2023年上半年， 29 千瓦时太阳能发电站已建立

陆上电力开发项目

截至2023年上半年



截至2023年上半年，陆上已安装**52**个电压和电力频率站点

红树林造林进程

截至2023年上半年



截至2023年上半年，红树林总种植面积达**14375**公顷

废物管理和接收设施进展

截至2023上半年



截至2023年上半年，Pelindo分部已建成**50座**废水处理厂和**65座**接收设施

感谢聆听！

